

KS generalforsamling 2026



Velkommen



Afsnitsfortegnelse:

- Rydning af Fruebjerg i Grib Skov (forberedelse af skibakke). 0:00-03:04
- Klubmesterskab, 14. januar 1940, Grib Skov, ekstratoget ankommer. 03:05-04:26
- Damemesterskaber i Slalom, Nr. 1 Fru Karen Lundgren, Nr. 2 Fru Monica Grenness. 04:27-04:40
- Idrætsmærkeprøver. 04:41-05:47
- Den 20 oktober 1940 arrangerer Københavns Skiklub i Jægersborg Hegn det første åbne orienteringsløb i Danmark. 05:48-06:48
 - Ved Starten 05:57-06:05
 - Kontrolpost 2 i Bøllemosen. 06:06-06:21
 - Kontrolpost 4 ved Nølleaaen. 06:22-06:48
 - Kontrolpost 5 Stdvestspidsen af Skodsborg Dam 06:49-07:02
 - Den kendte svenske sportsredaktør Torsten Tegner i samtale med løbets leder løjtnant G.W. Branth. 07:03-07:12
 - Ved maalet 07:13-07:
- Københavns Skiklub's afleveres til klubben den 27. februar 1943. 07:39-08:50
- Holdtræning paa Halmmaatter paa lille hopbakke i Geel Skov, efteraar 1943. 08:51-
 - Skiene smøres med petroleum. 09:04-09:39
- Dansk Skiforbunds stævne FEFOR, februar 1939. 09:40-16:14
- Den første træning paa "Holtekollen" marts 1944. 16:15-20:05
 - Udsigt over tilskuerpladserne med de ca 16000 tilskuere. 16:15-17:38
 - Formanden for Norges Idrætsforbund general Helset bringer stævnet en hilsen fra norsk idræt. 17:49-17:56
 - Poul Enegaard og Asbjørn Ruud aabner rendet ved at staa ned over underbakken med danske og det norske flag. 17:57-18:36
 - Vore kommende storhoppere trækker bakken. 18:36-18:42
 - Arnfin Sandengen, rendets nr. 2. 18:43-18:49
 - Erik Fridberg og (7) "Sappo" Haanes. 18:50-18:55
 - Sigmund Ruud, Verdensmester 1929 og rendets primus motor. 18:56-19:21
 - Eri Lindstrøm. 19:22-19:35
 - Hopshefen i virksomhed. 19:36-19:57
 - Jørgen Klokholm. 19:58-20:05
- Ingen titel (en bedstefar med børnebørn og hund?). 20:06-20:25

Generalforsamling 2026

Program

- 18:00 Fællesspisning
- 19:00 Uddeling af pokaler og krus, med kaffe og kage
- 19:30 GF starter

Dagsorden:

1. Valg af dirigent
2. Beretning fra formand og udvalg
3. Forelæggelse af det reviderede regnskab
4. Behandling af indsendt forslag
5. Valg af bestyrelse
6. Valg af revisor
7. Evt.

**Stor tilslutning
med 83 tilmeldte.
(Rekorder; 88 i
2025 og 64 i 2020)**



Generalforsamling 2026

Beretning fra formand og udvalg

- Organisation, aktiviteter, freestyle ski og Snowboard v/Mikkel
- Medlemmer v/Mikkel
- Talent og elite v/Mikkel
- Instruktører v/ Søren
- Alpin v/ Sine og Signe
- Langrend og rulleski v/Christian
- DSR v/Iben
- Langrendsudvalg v/Martin
- Ture og events v/Sten
- Eremitageløb v/Anders
- Langrendsgruppen



Beretning 2026

Hvad er der arbejdet med i 2025-2026”

Administration og bestyrelse		Det frivillige arbejde	
Automatisk velkomstekst til nye medlemmer	Gennemført	Eremitageløbet gennemført med stort overskud	Tak til alle frivillige
Digitaliseret gamle smalfilm	Gennemført (Sikre historien)	Mange langrendsspor i Danamrk	Tak til alle frivillige
Indkøbskøbsgrupper ved turtilmelding	Gennemført (undgår fejl)	Bjergreder foredrag	Gennemført
Mere elitestøtte grundet OL	Gennemført	Klæbo film	Gennemført
Købt mere rulleski udstyr	Godkendt og indkøbt	Smøreaften i Tunnelfabrikken	Gennemført
Fællestilmelding for familier	Bestilt (lettere tilmelding)	Efteruddannelse for langrendsinstruktører	Gennemført
Tilmelding med både depositum og restbeløb i et event	Bestilt (lettere tilmelding)	Efteruddannelse for de alpine instruktører	Gennemført
Digitalisering af gamle klubblade på vej	Planlagt (Sikre historien)	Småbørnsundervisning på Hafjell uge 7 og 11	Gennemført
Generationsskifte i bestyrelse	Dialog i gang	Mere Nordic Trainer aktivitet	Gennemført
		Større langrends klulture	Gennemført
		Færre på alpine klulture	Gennemført
Forbund, kommuner og andre samarbejdspartnere		Frivillig seminar gennemført	Opgaveliste udarbejder
BSI reeksamen gentaget og langrned udvidet med BSI 2	DDS samarbejdet fortsætter	Rulleskitræning for begyndere på Go-card banen	Sat i gang
Elite turtilmelding flyttet til DIF	Gennemført (mindre admin)	Dannelse af langrendsudvalg (gruppe)	Sat i gang
Event hos SES for at etablere kontakt til de unge	Gennemført	SkiRox fået aktiveret unge frivillig	Sat i gang
Deltaget på DIF Microevent seminar (CB & STS)	Nyt arbejdsredskab	Barmarks- og løbetræning	Sat i gang
Dialog med DSKIF og ny struktur af kraftcentrene	Dialog i gang	Rulleskibørnetræning igen på Flyvestationen	Sat i gang
Dialog om asfaltbane ved Grøndalscentret til rulleski	Dialog i gang	JGTS aktiviteter på vej med Thor og Ida	Planlagt
Dialog om trampolintræning med trampolinforening	Dialog i gang	Indsamling af film og billeder på Google-drev	Bedre upload løsning
Rulleskitræning i Tunnelfabrikken	Behov for mere her		
Idrætsstøtte via idrætskonsulenter	Undersøgelse iværksat		
VoresSted klubhus på grund ved Copenhill	Udsat eller anden løsning		

Stigende aktivitetsniveau - Tak til de frivillige

Bestyrelse

- 2 bestyrelsesmedlemmer stopper, men forbliver aktive
- 2 nye skal vælges ind
- Ønske om yderligere fornyelse i bestyrelsen



Medlemsfordeling

2025 har
stigende
medlemstal i alle
alderskategorier
fra 1815 til 1970

**Bedste resultat i
mange år**

Gruppering (Københavns kommune)	Medlemmer 2022	Medlemmer 2023	Medlemmer 2024	Medlemmer 2025
0-12 år	264	222	208	223
13-18 år	335	364	326	337
19-20 år (Nyt statistik)				127
21-24 år (Ny statistik)				133
19-24 år	170	218	228	260
25-59 år	905	904	843	906
60+ år	178	209	210	244
Total medlemmer	1852	1917	1815	1970

Freestyle events og ture



LEARN TO PARK
3rd of October

girls & minorities

CopenHill, Vindmøllevej 6, 2300 København S

3rd of October. Riding from 17-19, followed by pizzas & hangout

Bring your own equipment, or rent at Sleep & Deep Rental
Liftpass required. Can be purchased in Sleep & Deep



We're doing it again!

PARK ON GRASS

Girls and minorities
~~24 OCTOBER~~

29. October

COPENHILL, VINDMØLLEVEJ 6, 2300 KØBENHAVN S

29. October R. RIDING FROM 16-18 FOLLOWED BY HANGOUT AND DRINKS

BRING YOUR OWN EQUIPMENT, OR RENT IN SLEEP & DEEP RENTAL
LIFTPASSER BEHOEVES! CAN BE PURCHASED IN SLEEP & DEEP



Bungee Breakers

Pre-Season
GETAWAY



BUNGEE BREAKERS

OPEN

2026

Freestyle træning

- Tirsdage kl. 17-19 på Copenhill
- 20-30 deltagere/gang
- Alder 13-25 år
- 4 forskellige trænere har været tilknyttet
- Støtte fra DSKIF
- Rabat på årskort



Næste sæson

1. Målrettede tilbud til børn og unge (Ture og DK-tilbud)
1. Generelt flere ture og træningsaktiviteter
2. Oprettelse af udvalg* => igangsætte aktiviteter
3. Rekruttering til bestyrelsen (generationsskifte)
4. Finde flere faciliteter/ "klubhus", hvor vi kan træne fra.



*F.eks. alpinudvalg, langrennsudvalg, træningsudvalg, messeudvalg, eventudvalg, fondsudvalg, E-løb-udvalg og udvidelse af turudvalg

Talent og elite

Kraftcenter for freestyle, skiskydning og langrend

Fast tilknyttet trænere og koordinatore:

- ★ Christian Borch (Skiskydning)
- ★ Mads Bertelsen (Langrend)
- ★ Joachim Clausen Hansen (Snowboard)
- ★ Jakob Ebskamp (Freestyle ski)
- ★ Mathias Skaarup Schmidt (Freestyle ski)
- ★ Alpint; SkisportDanmark

Tilskudsordning fungerer

- ★ 100 tkr. afsat i budget
- ★ Fordeles på discipliner
- ★ Ansøgningsdeadline primo august
- ★ **Ekstraordinært OL-tilskud**

Følgende elite-løbere er tildelt tilskud i 2025-26:

Christian Borgnæs (Alpint)

Jakob Ebskamp (Freestyle ski)

Louis Victor Rousseau Borre (Freestyle Ski)

Helene Kragelund (Freestyle Ski)

Ellen Damsgård (Freestye Ski)

August Mollerup Harries (Freestyle Ski)

Gorm Garth Grüner (Freestyle Ski)

Asbjørn Hedebo Boye (Skiskytte)

Leonora Ishøi Rønhede (Skiskytte)

Oswald Klokke Grøning (Skiskytte)

Thor Hedebo Boye (Skiskytte)

August Rasmus Schiellerup (Skiskytte)

Anne de Besche (Skiskytte)



Instruktører

Alpin, langrend, freestyle og snowboard

- Fokus på fremme af ungdomsmiljø for instruktører
- Rekruttering af efterskoleelever
- Reeksamen af instruktører på KS ture
- BSI1 & BSI 2
Langrendsuddannelse arrangeres af DSKIF/DDS.
- Trænersamlinger i DK og på sne i Hintertux, Hafjell og Skeikampen
- SkiRox målrettet unge instruktører



Alpin - KS race



- Mere end 20 KS'ere deltog i DM i Trysil og opnåede flotte resultater og flere DM-medaljer fra U8 til veteran
- Stor opbakning fra Christian Borgnæs, som også bistod som træner i DM-ugen
- KS deltagelse i internationale ungdomskonkurrencer Borrufa Trophy, Wintergames, Folgaria, La Scara etc.
- Rejsestøtte til unge atleter (som ikke kan søge elitestøtte) + fardragter samt KS kasse med prep-udstyr til udlån i forb.m. med deltagelse i int. ungdomskonkurrencer



Alpin - KS race

- Nyt Alpint **TEC** - status
- **SkiSportDanmark** (25 KS'ere trænedede i **SSDK** regi i 25/26 inkl. **356 JGTS-træning**)
- **Transition** fra Trysil til **Hafjell**
- Muligt samarbejde m **Trysil IL** og **TRA**
- **Klubtøj** - tilskud fortsætter
- **KS alpint udvalg** - info via Facebook og nyhedsbreve om træningstilbud i Danmark, Norden og Alperne



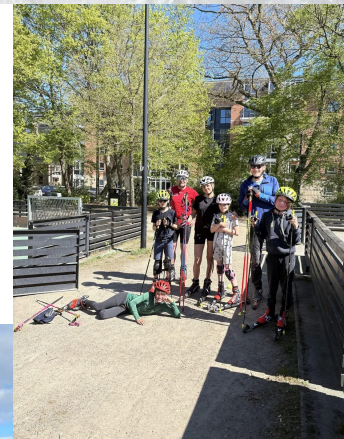
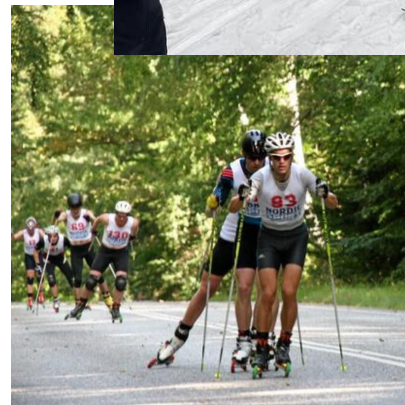
Langrend og rulleski

Langrend

- En vinter med masser af sne i Danmark
=> Rigtigt mange gode ski-dage
=> Hjemlige træninger og et løb i Rude skov
=> 1x åben træning på Flyvestationen
- Arrangeret 9 langrendsture med træning for både børn, unge og voksne
- DM langrend 2026, Mosetertoppen (NOR)
=> Mange flotte præstationer af KS'ere
- Fortsat flot deltagelse af KS'ere i int. langrendsløb som Vasa, Engadin, Vasa, Birken, etc.

Rulleski

- Fast træning tirsdag og lørdag hele året
- Indkøbt fuldt udstyr til børn & ungdom og skøjte-rulleski til voksne begyndere.
=> Opstart af Lørdagstræning for børn igen!
- Intro-hold i fastere rammer. Nu også skøjt!
- Deltagelse i arrangementer og ture på rulleski (Allianceloppet, DM kort, DM Lang, Is-lagkagestafetten, Vest cup)



Generelt

KS koordinerer langrend og skiskydning for DSKiF

Målsætning

Skabe et fast og regelmæssigt samlingspunkt for unge danske skiløbere, der gerne vil lidt mere.

Minimum en aktivitet hver måned året rundt:
Primært i Danmark, om vinteren også på sne i Sverige eller Norge.

Deltagelse og prioritet til nationale aktiviteter/ løb.

Fx. Camp 27 i Danmark og Pre-DM camp for unge langrendsløbere i uge 10 på Mosetertoppen.

Highlights i 2025-2026

Langrend

JVM langrend

Deltagelse ved FIS-løb

Skiskydning

Deltager ved Vinter-OL i Milano/Cortina

Deltagere ved IBU World Cup

Deltagere i IBU Cup

Deltagere i Ungdoms- og Junior-VM i

Arber i Tyskland

Deltagere i SWE Cup og Norges Cup

Koordinerer desuden i Danmark:

Biatlon 4 All Danmark

Pige-projektet (IBU Gender Equality)

Samarbejdet med Ballerup Biathlon



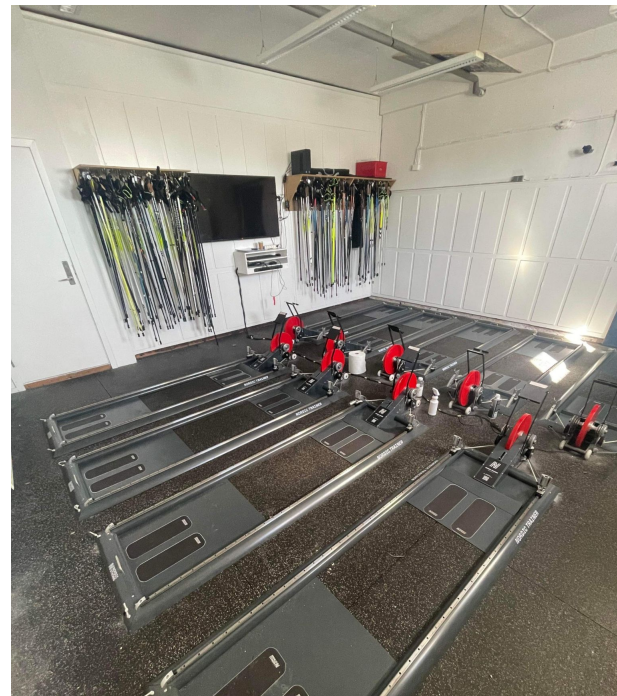
DSR Thoraxtræning

Ugentlig vintertræning i salen

Stabilt fremmøde og trænerstab, god stemning og sociale aktiviteter

DSRs Thoraxtræningslokale

- Stor stigning i aktivitet, fra 9 til 17 hold, mandag, tirsdag, onsdag og torsdag
- Nyt tilbud om morgenhold og weekendhold
- Flere nye KS medlemmer som melder sig ind grundet thorax-træning/DSR
- Øget aktivitet giver øgede udgifter til vedligehold af maskinerne



Langrendsløjper i Danmark

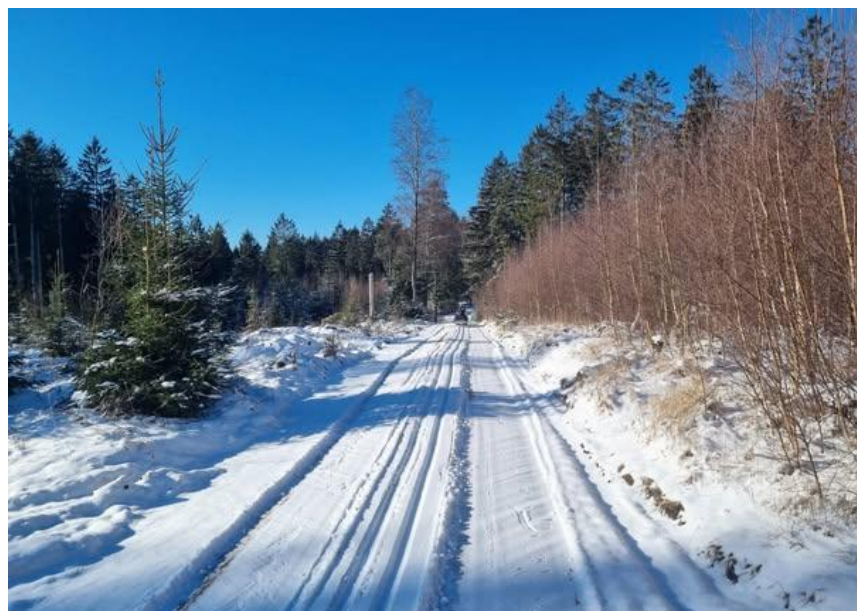
Fantastisk vinter med sporkørsel
både start januar og start-midt februar

Møde med skovrider og golfklub nov.
2025


Sporkørsel i Gribskov, Jonstrup Vang,
Flyvestationen, Dyrehaven og Rude
Skov

Holte Rend i Rude skov 21. feb med
81 deltagere

Langrendsløjpe
Facebookgruppe med
9800 medlemmer er
meget aktiv (+2500
medlemmer i 2026)



Status på ture i 2025/26

- 19 udbudt, 17 afviklet - (14 afviklet i 22-23, 19 afviklet 24-25).
- Igen færre på klubtur; 888 i 2025-2026
 - 726 (2022-2023) => 889 (2023-2024) => 937 (2024-2025)
- Udfordring; Tidlig synlighed, men fortsat sen tilmelding = færre valgmuligheder og øgede udgifter. **Hvad gør vi? Nye destinationer med bedre frister og/eller mere/bedre synlighed via SoMe?**
- Gennemført små ture og ture med færre tilmeldinger.
- Flere på langrendsture og færre på alpine ture.
- Gennemført deltager-evaluering via  OnlineUndersøgelse på de fleste ture siden januar
 - Statistik til turleder og bestyrelse
 - Brugbare kommentarer til turlederne
- Mere brugervenlig og færre fejl ved tilmelding via udvikling af foreningssystemet Klubmodul;
 - Kontrolleret tilmelding (gennemført)
 - **Samlet tilmelding af familien (bestilt)**
 - **Ét event (klubtur) med både depositum og restbeløb (bestilt).**



Klubture

Oversigt over klubture 2025-2026 og klubture 2026-2027

STS

Event navn	2025-2026	2026-2027	Alpin	Alpint team	Freestyle	Langrend	Off piste	Rulleski	Snowboard
Uge 24, Freestyle Sommer Camt til BGI, 3 dage (Dryslope)	Nej	Ja	X		X				X
Uge 34, Alliansloppet, Sverige, 2 dage	Ja	Ja						X	
Uge 43 Kläppan, Sverige Freestyle camp, 3 dage	Ja	Ja			X				X
Uge 45, Hintertux , Østrig, Instruktørsamling, 4 dage	Ja	Ja	X						
Uge 49, Skeikampen, Norge, 4 dage + BSI kursus	Ja	Ja				X			
Uge 50, Trysil, Norge, 1 uge + Alpine NKM 2025	Ja	Nej		X					
Uge 50, Hafjell, Norge, 1 uge + Alpine NKM 2026	Nej	Ja		X					
Uge 3, Trysil, Norge, 1 uge + Alpine SKM 2026	Ja	Nej	X						
Uge 3, Hafjell Norge, 1 uge + Alpine SKM 2027	Nej	Ja	X						
Uge 3-4, Hafjell/Sølia Norge, 4 dage	Ja (U04)	Ja (U03)	X			(X)			(X)
Uge 3, La Diagonela, Schweiz, 4 dage	Ja	Ja				X			
Uge 3, Skei, Norge, 4 dage	Ja	Ja				X			
Uge 4, Marcialonga, Italien, 4 dage	Ja	Ja				X			
Uge 7, Bruksvallarna, Sverige 1 uge	Ja	Ja				X			
Uge 7, Orsa Grønklit, Sverige, 1 uge	Ja	Ja	X			X			
Uge 7, St. Moritz, Schweitz, 1 uge	Nej	Ja	X			X			
Uge 7, Folgarida, Italien, 1 uge	Ja	Nej	X						
Uge 7, Kvittfjell/Gudbrandsgaard, Norge, 1 uge	Ja	Ja	X						
Uge 7, Hafjell/Sølia, Norge, 1 uge	Ja	Nej	X			X			
Uge 7, Myrkdalen, Norge, 1 uge	Nej	Ja	X				X		(X)
Uge 7, Mayerhofen, Østrig, Alpint, Snowboard og Freestylke	Ja	Ja	X		X				X
Uge 10, Hafjell/Mosetertoppen, Norge, 5 dage Langrend DM	DSKIF	Ja	X			X			
Uge 11, Hafjell/Gaiastova, Norge, 4 dage (Nye alternativer)	Ja (U11)	Ja (U9-11)	X			X			(X)
Uge 11, Nordseter, Norge, 4 dage + Birken	Ja	Ja				X			
Uge 11, Hafjell, Norge, 1 uge, Alpint DM 2027	Nej	Ja		X					
Uge 12, Trysil, Norge, 1 uge + Alpint DM 2026	Ja	Nej		X					
Uge 14, Nordseter, Norge, weekend	Ja	Ja				X			

Flere events i Danmark

- ★ 100 til DK premiere på film om Klæbo,
- ★ 40 til foredrag med dansk/østrigsk bjergrejder
- ★ Rulleski julehygge
- ★ Frivillig seminar



Eremitageløbet

Opgaver:

- Udlevering af startnumre og t-shirts på Lyngby stadion torsdag-lørdag - flyttes sandsynligvis til sportshal i Gentofte.
- Rabat ved ingen t-shirt giver færre udleveringer.
- Udlevering af startnumre og t-shirts på løbsdagen ved ny parkeringsplads før Hotel Fortunen
- Væskedepot, Eremitageslottet
- Uddeling af løbsnåle ved Fortunen
- Kage og kaffe til jubilarer ved Fortunen eller på hotellets terrasse.
- Styring af menneskemængde ved røde port.
- Styring af affaldssortering

Status på antal tilmeldte	2023	2024	2025	2026
til dato 1. april	4.625	6.131	7.438	8.162
til dato 1. maj	5.038	6.864	8.271	9.497
På løbsdagen	12.724	15.707	16.852	18.000 ?

Tilmeldt pr.
10/6; 11.829

KS
Langrendsgruppen



[Hop til langrendsgruppens Powerpoint](#)

Revideret regnskab 2025-26



KØBENHAVNS SKIKLUB			
Budget i 1.000 kr.	Budget	Regnskab	
	2025-26	2025-26	Afvigelse
Indtægter			
Kontingent	630	675.200	7%
Træningsbetaling	100	112.100	12%
Eremitageløb	800	897.870	12%
Formueindtægter	50	25.447	-49%
Deltagerbetaling (ture og events)	4000	3.841.812	-4%
Tilskud			
Københavns kommune	400	389.919	-3%
Tilskud fra Skiforbundet	350	350.000	0%
Fonde, legater og lign.	120	153.984	28%
Salgindtægter	0	-	0%
I alt	6.450	6.446.332	0%

Revideret regnskab 2025-26



Udgifter			
Administrationschef og Aktivitetschef	820	864.774	5%
Anlæg og klubhus	150	131.096	-13%
Børn, unge og talent	350	491.841	41%
Eliteudvalg	100	162.274	62%
Instruktører/trænere uddannelse	250	349.127	40%
Klubtøj og skiudlån (vedr. salgsindtægt)	150	37.509	-75%
Motion og træning	200	115.501	-42%
Skiture, konkurrencer og events	4000	3.913.980	-2%
Website og It	50	2.438	-95%
Administrative it-systemer	150	145.755	-3%
Medlemskab dskif og dgi	130	185.800	43%
Administration	350	363.669	4%
Eremitageløb	30	15.150	-50%
Projekter og aktivitetsudvikling	100	-	0%
Skattefri godtgørelse til bestyrelsesmedlemmer	40	46.556	16%
I alt	6.870	6.825.470	-1%
Årets resultat	- 420	- 379.138	
Egenkapital			
Underskud som andel af egenkapital	-12%		
Langrends- og skiskydningsprojekt administreres ved siden af KS-regnskab			

Balance 2025-26

KØBENHAVNS SKIKLUB	
i 1.000 kr.	Balance
	2025-26
AKTIVER	
Finansielle anlægsaktiver	731
Tilgodehavender	449
Værdipapirer	246
Likvide beholdninger	3.208
Aktiver i alt	4.634
PASSIVER	
Egenkapital Primo	4.159
Overført resultat	162
Egenkapital ultimo	3.996
Kortfristede gældsforpligtelser	638
Passiver i alt	4.634

Uændret klubkontingent for junior og senior:

- Junior (0-24 år) : 350 kr./år
- Senior: 600 kr./år
- Familie: 950 kr./år (forøget med 50 kr.)

Uændret træningsbidrag for junior vedr. DSR:

- Junior (0-24 år) : 600 kr./år
- Senior: 900 kr./år (forøget med 100 kr.)

Budget 2026-27

KØBENHAVNS SKIKLUB		
Budget i 1.000 kr.	Budget	Budget
	2025-26	2026-27
Indtægter		
Kontingent	630	750
Træningsbetaling	100	120
Eremitageløb	800	1000
Formueindtægter	50	50
Deltagerbetaling (ture og events)	4000	4000
Tilskud		
Københavns kommune	400	400
Tilskud fra Skiforbundet	350	350
Fonde, legater og lign.	120	30
Salgindtægter	0	0
I alt	6.450	6.700
Udgifter		
Administrationschef og Aktivitetschef	820	860
Anlæg og klubhus	150	150
Børn, unge og talent	350	400
Eliteudvalg	100	100
Instruktører/trænere uddannelse	250	300
Klubbøj og skiudlån (vedr. salgsindtægt)	150	100
Motion og træning	200	250
Skiture, konkurrencer og events	4000	4000
Website og It	50	50
Klubmodul, Acubiz og Economics	150	225
Medlemskab dskif og dgi	130	185
Administration	350	325
Eremitageløb	30	30
Projekter og aktivitetsudvikling	100	
Skattefri godtgørelse til bestyrelsesmedlemmer	40	45
Afskrivninger		
I alt	6.870	7.020
Årets resultat	-420	-320
"fri" Egenkapital		3.265
Underskud som andel af egenkapital		-10%
Langrends- og skiskydningsprojekt administreres ved siden af KS-regnskab		

4a. Indsendte forslag

Forslag fra Lise Raaschou-Nielsen af 8/4-2026 om begrænsning af genvalg til bestyrelsen:

For at fortsætte en god energi og få nye ideer og tiltag foreslår jeg, at man højst kan genvælges til bestyrelsen i Københavns Skiklub max 3 på hinanden efterfølgende perioder, altså i alt højst 8 år.

Det skal være muligt efter en pause, igen at kunne træde ind og være aktiv i bestyrelsen igen i en sammenlagt 8 års periode.

I fald man vælges til bestyrelsesformand efter 6 år, skal man have mulighed for at fortsætte i endnu en periode af 8 år.

Forslaget skal være gældende fra 1 januar 2027.

Nuværende formulering af vedtægternes § 8

8. BESTYRELSEN

Klubbens ledelse forestås af en bestyrelse. Den består af en formand, en næstformand, en kasserer samt indtil 6 medlemmer. Alle vælges på den ordinære generalforsamling, og genvalg kan finde sted. Hvis inden for en valgperiode enkelte bestyrelsesmedlemmer udtræder, fungerer den øvrige bestyrelse videre, og hvis både formand og næstformand eller mindst 4 medlemmer fratræder, vælges nye på en ekstraordinær generalforsamling.

Bestyrelsen er kun beslutningsdygtig, når mindst halvdelen af medlemmerne er til stede. I tilfælde af stemmelighed har formanden den afgørende stemme. Ved formandens fravær eller fratræden overtager næstformanden hans pligter og rettigheder. Bestyrelsen skal føre protokol over generalforsamlinger, bestyrelsesmøder og vigtigere begivenheder indenfor klubben.

Bestyrelsens kommentar

Bestyrelsen betragter forslaget som et udtryk for "good governance" og kan være med til at bestyrelsen ikke virker som et lukket forum, der er svært at få adgang til.

Forslaget ligger i forlængelse af det generationsskifte bestyrelsen selv har drøftet for at få en løbende udskiftning.

Bestyrelsen er dog bekymret for at forslaget kan være vanskeligt at håndhæve, når vi pludseligt skal finde mange nye kandidater på en gang.

Sammen med Lise er hendes forslag tilpasset, så det passer ind i de nuværende vedtægter, og i nogen grad tager forbehold for de betænkeligheder bestyrelsen har. Disse vil blive gennemgået efter præsentation af det nye forslag.

4b. Indsendte forslag

Forslag til ny formulering af vedtægternes § 8 - Hele teksten

8. BESTYRELSEN

Klubbens ledelse forestås af en bestyrelse. Den består af en formand, en næstformand, en kasserer samt indtil 6 medlemmer. Alle vælges på den ordinære generalforsamling, og genvalg kan finde sted.

Et bestyrelsesmedlem kan højst genvælges tre (3) gange i træk, svarende til i alt fire (4) sammenhængende valgperioder af hver to (2) år, dvs. maksimalt otte (8) sammenhængende år i bestyrelsen. Et bestyrelsesmedlem, der har afsluttet det maksimale antal sammenhængende valgperioder, kan efter mindst én (1) valgperiodes fravær fra bestyrelsen på ny vælges og derefter genvælges op til tre (3) gange, svarende til i alt fire (4) sammenhængende valgperioder og maksimalt otte (8) år.

Vælges et bestyrelsesmedlem til formand, kan den pågældende uanset ovenstående begrænsning genvælges som formand i op til to (2) yderligere sammenhængende valgperioder efter den første valgperiode som formand, svarende til i alt maksimalt seks (6) år fra tiltrædelsen som formand.

Såfremt der ved en ordinær generalforsamling ikke er et tilstrækkeligt antal kandidater til at besætte de ledige pladser i bestyrelsen, kan et bestyrelsesmedlem, der har afsluttet det maksimale antal valgperioder, genvælges for én (1) yderligere valgperiode ad gangen. Denne undtagelse kan højst bringes i anvendelse to (2) gange i træk for det samme bestyrelsesmedlem. For så vidt angår kassereren kan den pågældende, såfremt der ikke kan findes en anden kandidat på generalforsamlingen, genvælges for én (1) yderligere valgperiode ad gangen uden begrænsning, så længe der ikke kan findes en anden kandidat.

Hvis inden for en valgperiode enkelte bestyrelsesmedlemmer udtræder, fungerer den øvrige bestyrelse videre, og hvis både formand og næstformand eller mindst 4 medlemmer fratræder, vælges nye på en ekstraordinær generalforsamling.

Bestyrelsen er kun beslutningsdygtig, når mindst halvdelen af medlemmerne er til stede. I tilfælde af stemmelighed har formanden den afgørende stemme. Ved formandens fravær eller fratræden overtager næstformanden hans pligter og rettigheder. Bestyrelsen skal føre protokol over generalforsamlinger, bestyrelsesmøder og vigtigere begivenheder indenfor klubben.

Bestyrelsen

- *Fastsætter selv sin forretningsorden.*
- *Meddeler prokura i fornødent omfang.*
- *Kan antage lønnet medhjælp.*
- *Kan oprette anpartsselskab til forhandling af sportsartikler.*
- *Kan nedsætte de udvalg, den finder fornødent, helt eller delvis sammensat af bestyrelsens medlemmer.*
- *Vælger det lovbefalede antal repræsentanter til forbundets repræsentantskab.*

Forslaget skal være gældende fra generalforsamlingen maj/juni 2027, dog med det forbehold at man ikke skal forlade bestyrelsen før ens valgperiode ophører.

4b. Indsendte forslag

Forslag til ny formulering af vedtægternes § 8 - Kun tekst med ændringer

Et bestyrelsesmedlem kan højst genvælges tre (3) gange i træk, svarende til i alt fire (4) sammenhængende valgperioder af hver to (2) år, dvs. maksimalt otte (8) sammenhængende år i bestyrelsen. Et bestyrelsesmedlem, der har afsluttet det maksimale antal sammenhængende valgperioder, kan efter mindst én (1) valgperiodes fravær fra bestyrelsen på ny vælges og derefter genvælges op til tre (3) gange, svarende til i alt fire (4) sammenhængende valgperioder og maksimalt otte (8) år.

Vælges et bestyrelsesmedlem til formand, kan den pågældende uanset ovenstående begrænsning genvælges som formand i op til to (2) yderligere sammenhængende valgperioder efter den første valgperiode som formand, svarende til i alt maksimalt seks (6) år fra tiltrædelsen som formand.

Såfremt der ved en ordinær generalforsamling ikke er et tilstrækkeligt antal kandidater til at besætte de ledige pladser i bestyrelsen, kan et bestyrelsesmedlem, der har afsluttet det maksimale antal valgperioder, genvælges for én (1) yderligere valgperiode ad gangen. Denne undtagelse kan højst bringes i anvendelse to (2) gange i træk for det samme bestyrelsesmedlem. For så vidt angår kassereren kan den pågældende, såfremt der ikke kan findes en anden kandidat på generalforsamlingen, genvælges for én (1) yderligere valgperiode ad gangen uden begrænsning, så længe der ikke kan findes en anden kandidat.

Forslaget skal være gældende fra generalforsamlingen maj/juni 2027, dog med det forbehold at man ikke skal forlade bestyrelsen før ens valgperiode ophører.

4c. Indsendte forslag

Herunder ses konsekvenser i forhold til at finde nye bestyrelsesmedlemmer, og tilsvarende i forhold til vores repræsentanter i Eremitageløbet I/S.

Konsekvens af forslaget i forhold til udskiftning af bestyrelsen ved GF 2027 og GF 2028

Navn	Valgt ind	Perioder	2026	2027	2028
Mikkel Melamies, Formand	1999	13½	Ikke på valg	På valg - Kan ikke opstille	
Søren Plomgaard, Næstformand	2018	4	På valg - Genopstiller	Ikke på valg	På valg - Kan ikke opstille
Jens Winther, Kasserer	2020	3	På valg - Genopstiller	Ikke på valg	På valg - Kan ikke opstille
Iben Aagaard Christensen (2)	2020	3	På valg - Ledig plads		
Sine Carlsen (4)	2020	3	På valg - Genopstiller	Ikke på valg	På valg - Kan ikke opstille
Kåre Rønhede (6)	2020	3	På valg - Evt. ledig plads		
Anders Melamies (1), Elob-best	2001	12½	Ikke på valg	På valg - Kan ikke opstille	
Signe Foghsgaard (3)	2021	3½	Ikke på valg	På valg - Genopstiller	Ikke på valg
Thomas Behrens (5)	2021	3½	Ikke på valg	På valg - Genopstiller	Ikke på valg
Rasmus Carlson (2)	2026		Opstiller	Ikke på valg	På valg - Genopstiller
Tobias Grut (6)	2026		Opstiller	Ikke på valg	På valg - Genopstiller
Nyt medlem	2027			Ny kandidat	Ikke på valg
Nyt medlem	2027			Ny kandidat	Ikke på valg
Nyt medlem	2028				Ny kandidat
Nyt medlem	2028				Ny kandidat
Nyt medlem	2028				Ny kandidat

Konsekvens af forslaget i forhold til Eremitageløbet

Udskiftning af et bestyrelsesmedlem kan få indflydelse på vores repræsentant i Eremitageløbet I/S Bestyrelsen, hvor følgende er skrevet, **men ikke håndhæves**:

§ 2 Ledelse; Til varetagelse af de praktiske forhold omkring løbets tilrettelæggelse og gennemførelse er nedsat en bestyrelse, hvori parterne er ligeligt repræsenteret ved to medlemmer hver ("Bestyrelsen"). Såfremt et medlem forlader bestyrelsen, skal den relevante part snarest muligt udpege et nyt bestyrelsesmedlem. Bestyrelsen konstituerer sig selv med en formand og en næstformand, hvoraf en skal være fra hver part. **Hver af parterne skal tilstræbe, at mindst ét af de to medlemmer, som en part udpeger til Bestyrelsen, også er medlem af bestyrelsen af den udpegede forening.** Begge medlemmer af Bestyrelsen, som en part udpeger, skal være medlemmer af den udpegede forening.

4b. Indsendte forslag

Om planer for nuværende udskiftning i bestyrelsen og afstemningen

1. Bestyrelsen arbejder allerede med planer om generationsskifte i bestyrelsen, hvilket har medført at to nye kandidater er på valg
2. Bestyrelsen arbejder også med løbende generationsskifte hos trænere, instruktører, holdledere, eventkoordinatorer og turledere.
3. Bestyrelsen har et ønske om at der ved udskiftning i bestyrelsen, tages hensyn til diversitet i forhold til f.eks. discipliner og aldersgrupper.
4. Bestyrelsen er bekymret for at forslaget i 2028 vil gøre det vanskeligt at fylde pladserne op
5. Bestyrelsen har sammen med Lise tilpasset forslaget, hvorledes at genvalg ud over 3. genvalg i særtilfælde er muligt. Dette kan afhjælpe bekymringen fra punkt 4 omkring forslagets konsekvenser.
6. Vedtager forsamlingen forslaget vil bestyrelsen gøre sit for at gennemføre en smidig overgang. Afviser forsamlingen forslaget vil bestyrelsen arbejde videre med generationsskifte ud fra det arbejde, som den allerede har sat i gang.

Eksempel på udsendt tekst i nyhedsbrev i forbindelse med nuværende arbejde om generationsskifte

Er du interesseret i bestyrelsesarbejdet?

Bestyrelsen har haft en del år med en stabil sammensætning af bestyrelsesmedlemmer, der er genvalgt flere eller mange gange, og hvor alle discipliner inden for skisporten er repræsenteret. Vi er også godt repræsenteret i forhold til familier med unge medlemmer i tyverne og de ældre generationer, med medlemskaber uden børn. I bestyrelsen mangler dog repræsentanter fra familier med de små og mindre børn.

Bestyrelsen ønsker fortsat en model, hvor alle discipliner er repræsenteret, men vil gerne have en bedre diversitet i forhold til aldersspredning. Det er her vigtigt for den nuværende bestyrelse at bevare innovation og dynamik i bestyrelsesarbejdet, og ser samtidig gerne et gnidningsfrit og løbende generationsskifte, der kan bringe nye perspektiver og idéer ind i bestyrelsen, så vi fortsat får en velovervejede udviklingsstrategi, der styrker foreningens langsigtede succes.

Derfor er der også flere medlemmer af den nuværende bestyrelse, der gerne vil stille deres mandat til rådighed både ved dette års generalforsamling eller i de kommende år, hvis nye og yngre medlemmer af klubben ønsker at deltage aktivt i bestyrelsesarbejdet. De nuværende medlemmer fortsætter gerne i klubbens øvrige arbejde eller i nye udvalg.

I første omgang har Iben Aagaard Christensen valgt at trække sig fra bestyrelsesarbejdet, men fortsætter med sit gode arbejde, bl.a. i forhold til samarbejdet med DSR og holdtræning.

Valg af best. og revisor



5. Valg af bestyrelse:

Formand Mikkel Melamies (1999) - Ikke på Valg

Næstformand Søren Plomgaard (2018) - På valg - genopstiller

Kasserer Jens Winther (2020) – På valg - genopstiller

Medlem 1 Thomas Behrens (2021) – Ikke på valg

Medlem 2 Kåre Rønhede (2020) - På valg, stiller sit mandat til rådighed

Medlem 3 Anders Melamies (2001) - Ikke på valg

Medlem 4 Sine Carlsen (2020) - På valg - genopstiller

Medlem 5 Signe Foghsgaard (2021) - Ikke på valg

Medlem 6 Iben Aagaard Christensen (2020) - På valg - Genopstiller ikke

På opfordring fra bestyrelsen stiller Rasmus Carlson op

På opfordring fra nyhedsbrev stiller Tobias Grut op

6.Valg af Revisor Kim Bay

7. Eventuelt.

Ordet er frit

Tak for i aften 😊



1. Evaluering af turinformation og afvikling

Hvor tilfreds var du med kvaliteten af information om klubturen og afvikling af denne?



	Rigtig god	God	Middel	Mindre god	Dårligt	Kan ikke vurderes
1.1. Turbeskrivelsen på ks-ski.dk	<input type="radio"/>	<input type="radio"/>	<input type="radio"/>	<input type="radio"/>	<input type="radio"/>	<input type="radio"/>
1.2. Turmail inden afrejse	<input type="radio"/>	<input type="radio"/>	<input type="radio"/>	<input type="radio"/>	<input type="radio"/>	<input type="radio"/>
1.3. Information under klubturen	<input type="radio"/>	<input type="radio"/>	<input type="radio"/>	<input type="radio"/>	<input type="radio"/>	<input type="radio"/>
1.4. Afviklingen som helhed	<input type="radio"/>	<input type="radio"/>	<input type="radio"/>	<input type="radio"/>	<input type="radio"/>	<input type="radio"/>
1.5. Turledernes evne til at være opmærksom på dig som deltager?	<input type="radio"/>	<input type="radio"/>	<input type="radio"/>	<input type="radio"/>	<input type="radio"/>	<input type="radio"/>

1.6. Følelsen af at være på tur i en samlet gruppe?

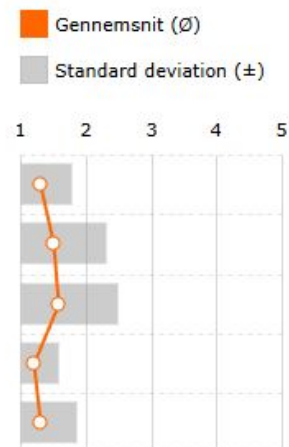
Ikke samlet gruppe Helt samlet gruppe

1. Hvor tilfreds var du med kvaliteten af information om klubturen og afvikling af denne?

[.png](#) [.pdf](#) [.xls](#) [.csv](#)

Antal deltagere: 26

	Rigtig god (1)		God (2)		Middel (3)		Mindre god (4)		Dårligt (5)		Kan ikke vurderes (0)	
	Σ	%	Σ	%	Σ	%	Σ	%	Σ	%	Σ	
1.1. Turbeskrivelsen på ks-ski.dk	18x	69,23	8x	30,77	-	-	-	-	-	-	-	1,31 0,47
1.2. Turmail inden afrejse	17x	65,38	6x	23,08	2x	7,69	1x	3,85	-	-	-	1,50 0,81
1.3. Information under klubturen	15x	57,69	9x	34,62	1x	3,85	-	-	1x	3,85	-	1,58 0,90
1.4. Afviklingen som helhed	21x	80,77	5x	19,23	-	-	-	-	-	-	-	1,19 0,40
1.5. Turledernes evne til at være o...	19x	73,08	6x	23,08	1x	3,85	-	-	-	-	-	1,31 0,55



2. 1.6. Følelsen af at være på tur i en samlet gruppe?

[.png](#) [.pdf](#) [.xls](#) [.csv](#)

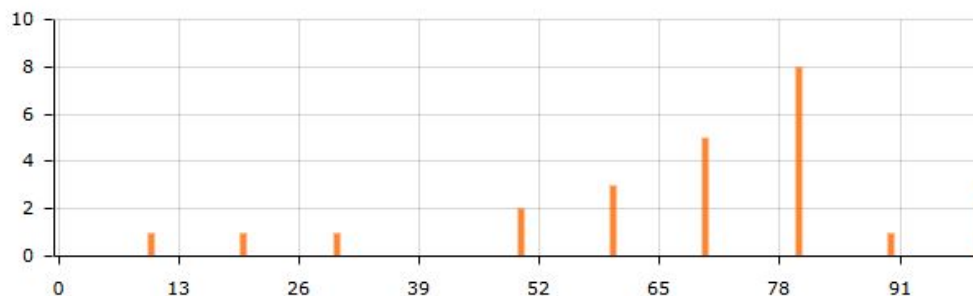
Antal deltagere: 25

0 = Ikke samlet gruppe
100 = Helt samlet gruppe

Gennemsnit: 68,80

Gennemsnitlige absolutte afvigelse: 16,83

Standard deviation: 22,97



Klubture

Beskrivelse	U44 Klåppen	U47 Hintertux	U49 Skeikampen	U03 Skeikampen	U03 La Diagonera	U04 Hafjell	U04 Maerchalonga	U07 Orsa	U07 Mayrhofen	U07 Kvifjell	U07 Hafjell	U07 Bruksvallarna	U11 Hafjell	U11 Nordseter	U14 Nordseter
Antal svar	48	22	157	55	24	115	10	39	68	56	51	78	83	24	7
Størrelse på tur	0	0	0	26	24	20	1	13	12	6	10	16	83	6	6
Type af evaluering	Ingen	Ingen	Ingen	Standard	Delvist	Standard	Standard	Egen	Standard	Standard	Standard	Standard	Standard	Egen	Standard
1.1 Kvalitet af turbeskrivelse				1,31	1,06	1,50	1,00		1,75	1,33	1,50	1,73	1,86		1,00
1.2. Kvalitet af turmail				1,50	1,00	1,65	1,00		2,00	1,33	1,80	1,81	1,93		1,00
1.3. Kvalitet under rejse				1,58	1,18	2,21	1,00		1,92	1,17	1,60	2,19	1,80		1,00
1.4. Afvikling som helhed				1,19	1,29	1,60	1,00		1,83	1,33	1,40	1,56	1,47		1,17
1.5. Turleders evne til at være opmærksom				1,31	1,18	1,85	1,00		2,00	1,17	1,50	1,63	1,79		1,33
1.6. Følelsen af at ære på tur i samlet gruppe				69%	91%	49%	100%		58%	82%	74%	71%	65%		85%
1.7. Størrelse af turen - Der kan godt være flere				8%	18%	42%	100%		17%	50%	60%	19%	47%		17%
1.7. Størrelse af turen - Der var tilpas deltagere				73%	71%	32%	0%		67%	33%	40%	63%	33%		67%
1.7. Størrelse af turen - Der var for mange deltagere				0%	12%	0%	0%		8%	0%	0%	0%	0%		0%
1.7. Størrelse af turen - Antallet betyder ikke noget				19%		26%	0%		8%	17%	0%	19%	20%		17%
2.1. Positivitet om destination og skiområde				1,19		1,42	1,00		1,45	1,00	1,80	1,06	1,57		1,00
2.2. Positivitet om Overnatningssted				1,42		2,00	2,00		2,00	1,00	2,20	1,25	1,85		1,33
2.3. Positivitet om eventuel forplejning							2,00		2,36	1,17		1,40	1,33		1,00
3.1. Positivitet instruktion på voksenhold				1,32	1,12	1,20			1,75	1,75	1,29	1,22	1,27		1,00
3.1. Positivitet instruktion på børne- og ungdomshold						1,56			1,82	1,00	1,29	1,29	1,22		
3.1. Positivitet sammensætning af voksenhold				1,63		1,29			2,50	1,50	1,29	1,56	1,90		1,50
3.1. Positivitet sammensætning af børne- og ungdomshold						1,56			2,45	1,00	1,57	1,43	1,78		
4.1. Var det penegene værd (høj værdi god)				91		73	99		75	90	89	95	80		97
4.2. I hvor høj grad vil du anbefale turen til andre?				92		89	99		82	90	91	90	82		96